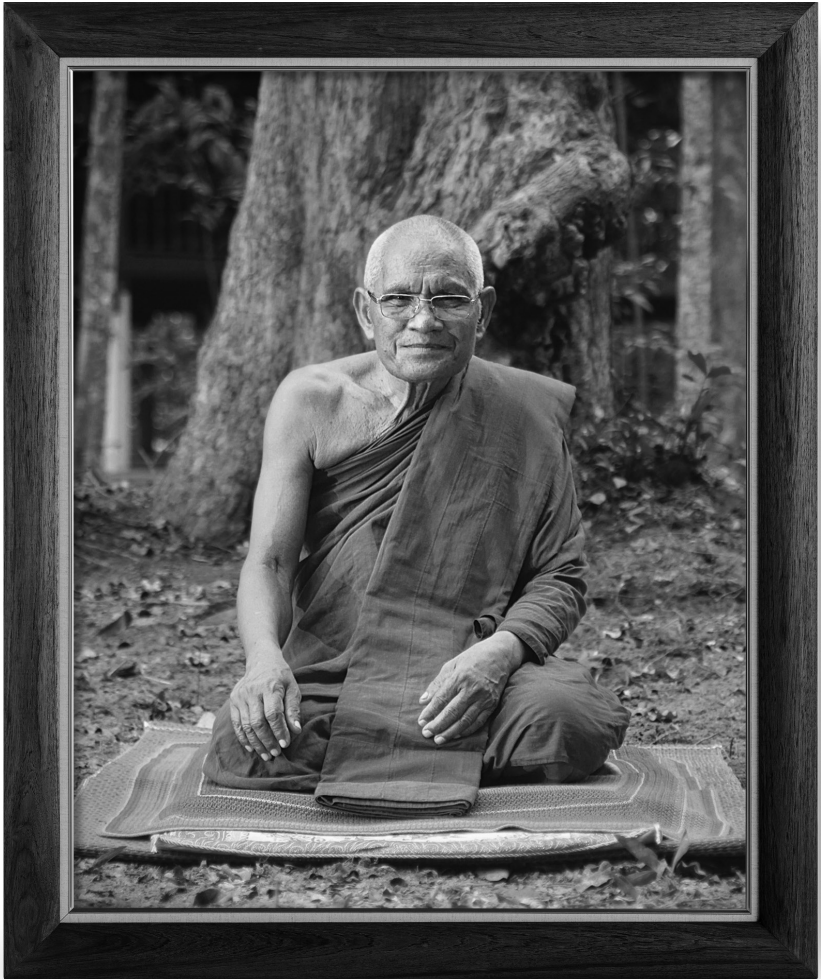


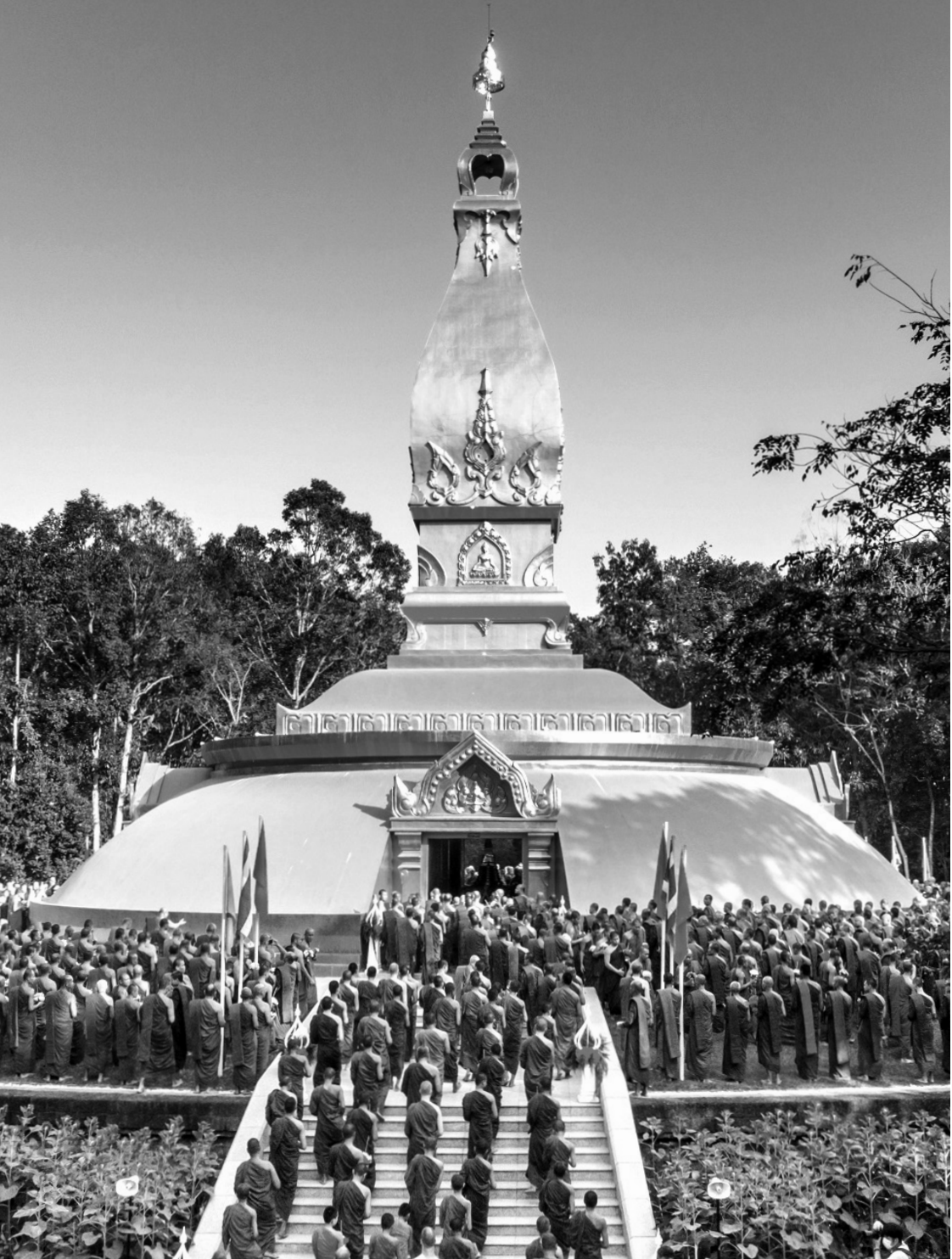


หยดน้ำค้าง

พระเทพวชิรญาณ
(หลวงพ่อเลี่ยม จิตฺตมฺโม)



พระเทพวชิรญาณ
(หลวงพ่อเลี่ยม จิตมโม)





คำนำ

หนังสือเล่มนี้บันทึกพระธรรมเทศนาที่พระเทพวชิรญาณ (หลวงพ่อเลี่ยม จิตธมฺโม) ได้แสดงไว้ในโอกาสพิธีบำเพ็ญกุศลฉลองอายุวัฒนมงคล ๑๐๐ ปี คุณแม่ วอง ชู มุข ณ วัดป่ารัตนวัน วันที่ ๙ กรกฎาคม ๒๕๖๖

คณะศิษย์จึงขออนุญาตวางการจัดพิมพ์หนังสือเล่มนี้เผยแพร่เพื่อถวายเป็นอาจารย์บูชา และขออนุญาตอานิสงส์อันเกิดจากหนังสือเล่มนี้ จงเพิ่มพูนให้องค์หลวงพ่อพึงมีสุขภาพธาตุขันธ์ที่สมบูรณ์แข็งแรง อยู่เป็นร่วมโพธิ์ร่วมไทร สถิตเป็นประทีปธรรมของปวงพุทธบริษัททั้งหลายตลอดนานเท่านาน

หากมีความผิดพลาดประการใด อันอาจเกิดจากการจัดทำหนังสือเล่มนี้ คณะผู้จัดทำขออน้อมรับ ขอกราบไหว้พระรัตนตรัย และพระเดชพระคุณหลวงพ่อด้วยเศียรเกล้า เพื่อขอขมาโทษทั้งปวง และขออภัยต่อทุกท่านไว้ ณ โอกาสนี้

คณะศิษย์ผู้จัดทำ

๒๗ กันยายน ๒๕๖๖



เป็นมนุษย์สุดแสนดีมีโอกาส
มีปัญหาเฉลี่ยฉลาดกว่าสัตว์ทั้งปวง
ขอวิงวอนพวกเราทั้งหลายจงไตร่ตรอง
ยึดครองความเป็นธรรมนำจิตใจ
มองอะไรมองให้เห็นเป็นครูสอน
มองขอมมองคนก็ต้องค้นหา
มีสิ่งสอนเสมอกันอาจมีปัญหา
แต่พบว่าล้วนมีพิษคืออนิจจัง
สังขารของชีวิตคิดดูกันบ้างเกิด
เมื่อมีเกิดก็ต้องแก่แน่แล้วไซ้ไหม
หนีไม่พ้นก็ต้องป่วยไข้ทั้งกายใจ
จะแก้ไขกันอย่างไรให้ทุกข์คลาย
โรคทางกายก็มีหมอมียารักษาโรค
ถูกโฉลกเห็นผลดลโรคหาย
แต่โรคทางใจนั้นภัยกลุ่มรุมวันตาย
จะมาทำลายก็รู้จักใช้โอสถธรรม

จะขอกราบเรียนพระเถรานุเถระและกษัตริย์
เจริญพร เจริญธรรม เจริญสุขแด่ทุกท่าน วันนี้ถือว่าเป็นวันที่
เก้าของเดือนกรกฎาคม กาลเวลาผ่านไป ผ่านไป ชีวิตด้านรูป
ขันธอันเป็นส่วนหนึ่งของวัตถุ ชาติ ก็ย่อมมีการเปลี่ยนแปลงไป
เช่นกัน ฉะนั้น บุพพาจารย์หรือบุพการีท่านจึงให้ข้อมูลในรูปแบบ
ว่า ชีวิตเหมือนกับหยดน้ำค้าง

หยดน้ำค้างเวลากลางคืนมันจะมีความเย็น
หยดน้ำมันจะมีการจับตัวกันให้เราได้มองเห็นว่าเป็น
หยดน้ำค้าง กาลเวลาผ่านไป บรรยากาศเปลี่ยนแปลง
อากาศมีการพัดผ่าน แสงอาทิตย์มีการสัมผัส
หยดน้ำค้างก็เปลี่ยนแปลงระเหยหมดวาระไป

อันนี้ก็ให้เป็นข้อมูลสำหรับเป็นเครื่องเตือนสติ
ให้เราทำหน้าที่ในรูปแบบ เรียกว่า เป็นผู้มีความเห็น
ที่ถูกต้องมีความเห็นที่ถูกตรง หากมีความเห็นที่
ถูกต้องถูกตรง เราจะมีอารมณ์ที่สบายและก็มีจิตใจ
ที่ไม่เร่าร้อน ยังลดความร้อนถอนความเมาไปด้วย
ยังทำให้เรามีความรู้สึกรู้สึกมีความสุข จิตสงบอารมณ์
สบาย ก็มีส่วนให้เกิดความรู้สึกรู้สึกมีความสุข ฉะนั้น

ในหลักการ ท่านจึงให้เป็นหลักเครื่องยึดองค์ประกอบ

นตฺถิ สนฺติปรํ สุขํ สุขอื่นยิ่งกว่าความสงบไม่มี

ความสงบมีทั้งส่วนภายนอก มีทั้งส่วนภายใน ฉะนั้น
ในฐานะที่เราเป็นส่วนหนึ่งของผู้มีสติปัญญา จะต้อง
มีส่วนของการใคร่ครวญไตร่ตรองให้รอบคอบว่า
สภาวะอันมีส่วนกับการเป็นอยู่นั้น มันมีส่วนให้ข้อมูล
รูปขันธ์อันเป็นส่วนประกอบของวัตถุ ที่เราก็
เรียกว่ามันเป็นส่วนหนึ่งของทรัพยากรตามธรรมชาติ
บุพพาจารย์บรรพบุรุษของเราท่านจึงให้ข้อมูลกับ
กุลบุตรลูกหลานว่า รูปขันธ์อันกว้างศอกยาววา
หนาคืบ สัจธรรมมันมีส่วนให้ข้อมูล ให้ข้อมูลแบบที่
บรรพบุรุษของเรามีส่วนเตือนว่า สูงแล้วต่ำ ดำแล้ว
ขาว ยาวแล้วสั้น มันแล้วคลอน บ่งบอกถึงสภาวะ
แห่งสามัญญะแห่งไตรลักษณ์ เรียกว่าสัจธรรมของ
ความเป็นจริง มันมีส่วนให้ข้อมูล

แต่เราต้องรู้จักปรับตัว การปรับตัวนั้นถือว่าเป็นส่วนหนึ่งให้เกิดความรู้สึกปราศจากทุกข์โทษ เพราะทำให้เรานั้นอยู่ได้อย่างไม่มีอุปสรรค แต่ก่อนที่จะปรับตัวได้ ก็ต้องมีส่วนของการส่งเสริม คล้าย ๆ กับวัตถุประสงค์ของเรา เราดูแลบำรุงรักษา เราก็เรียกว่าให้อาหาร วันหนึ่งเรามีส่วนให้อาหารบำรุงรักษาอย่างน้อยวันละมื้อ ร่างกายจึงพอมีส่วนมีภูมิคุ้มกันอยู่กับสภาพสิ่งแวดล้อมได้สะดวก ก็อาศัยการปรับตัว ด้านนามธรรม ด้านคุณธรรม ก็ต้องมีส่วนบำรุงรักษาเช่นกัน

ฉะนั้น บุพพาจารย์จึงนำมามีส่วนให้ข้อมูลว่าให้เรารู้จักพื้นที่ ท่านเรียกว่าปฏิบัติธรรม

*ปฏิบัติธรรมเรียนธรรมเป็นธรรมะ
เรียนเพื่อละทุกข์ใหญ่ไม่ทอดย
แต่ต้องเรียนลงที่ทุกข์จึงจะเข้ารอย
แต่ต้องมีสติไม่เลื่อนลอย
มองให้เห็นตามเป็นจริง*

ฉะนั้น การที่จะมีส่วนอย่างนี้ ก็ต้องมีส่วนของ การ
อบรมบ่มเพาะ เราก็เรียกว่า ‘ปฏิบัติ’ การปฏิบัติมัน
ก็ต้องฝึก มีส่วนทวนกระแสบ้าง ไม่งั้นมันจะไม่มี
ความรู้สึกที่เรียกว่า มีคุณความดี ถ้ามีส่วนของการฝึก
มันก็ได้ความอดกลั้นอดทน ยิ่งเราเป็นสัตว์สังคม
การอยู่ร่วมกันในสังคม มันก็มีบวกลบ บวกลบเรา
ก็พูดกันในรูปแบบว่า ธรรมเป็นเครื่องครอบงำ หรือ
โลกธรรม โลกธรรมมีเรื่องของความสุขความทุกข์
แต่ภาษาภาคทฤษฎี ภาคหลักการ ท่านเรียกว่า
‘โลกธรรม ๘’ มีลาภเสื่อมลาภ มียศเสื่อมยศ นินทา
สรรเสริญ สุขทุกข์ทำนองนี้

ฉะนั้น เรามีสติปัญญา ก็มีส่วนกำหนดดูกัน
บ้างว่า สภาวะดังนี้มันมีส่วนสัมพันธ์กับการดำเนิน
ชีวิต เพราะองค์ประกอบที่เราจะต้องอยู่กับสังคม
นั้น มันก็ต้องมีส่วน องค์ประกอบเหล่านี้มันเป็น
ส่วนหนึ่งของข้อมูล เรียกว่า มีตาได้เห็น มีหูก็ต้อง
ได้ยินได้ฟัง ได้เห็นอะไรที่มันมีส่วนให้เรากำหนดดู
แต่ท่านเรียกในรูปแบบนามธรรมเหล่านี้ว่า ‘จิต’ หรือ
‘อารมณ์’ ทำนองนี้

จิตไม่มีตัว ไม่มีตน ไม่มีรูป ไม่มีร่าง แต่ว่ามันก็มีพลัง ดังที่ท่านให้เป็นข้อมูลว่า

มโนปุพฺพพจนฺตมา ธมฺมา มโนเสฏฺฐจา มโนมยา

ธรรมทั้งหลาย มีใจเป็นหัวหน้า

มีใจเป็นประธาน สำเร็จแล้วด้วยใจ

ผู้ทำหน้าที่เป็นประธาน ผู้ทำหน้าที่เป็นหัวหน้า มันต้องมีส่วนประกอบด้วยความดี อย่างน้อยก็ต้องมีขันติธรรม เพราะมันเป็นธรรมของผู้มีภูมิคุ้มกัน เราก็เรียกว่าผู้ใหญ่ คือพรหม เราก็มักพูดอย่างนั้น อันนี้ก็ต้องนึกต้องคิด ถ้าเรามีส่วนในการเกี่ยวข้องกับสภาพเหล่านี้ เราต้องอยู่อย่างผู้สำรวจ สำรวจระวัง สำรวจ แก่เราทำหน้าที่ในการเดินทางเพื่อให้อถึงจุดหมายปลายทาง ก็ต้องอาศัยความไม่ประมาท อันนี้ก็คล้าย ๆ กัน สภาพะอันเป็นส่วนด้านนามธรรม ที่เราเรียกกันในหลักการว่า ‘จิตตสังขาร’ สังขารความรู้สึก ท่านบอกว่ปรุ่่งแต่ง ปรุ่่งให้ชอบ ปรุ่่งให้ไม่ชอบ มันก็มีความรู้สึกอย่างนี้

ฉะนั้น ผู้มีสติจะต้องใคร่ครวญว่า อะไรควร เลิกละ อะไรควรส่งเสริม จิตสัมปยุตด้วยกุศลมันมีส่วนมีคุณเป็นประโยชน์ เราเรียกในหลักการว่า ‘เมตตาธรรม’ เพราะเมตตาธรรมเป็นธรรมค้ำจุนโลกนี้เราก็ต้องมีสติกำหนด ยินดี พอใจ แต่ก็ต้องรู้จักวาง รู้จักปลงด้วย ถ้าไม่รู้จักวางรู้จักปลง ความยินดีมันก็มีอันตรายเช่นกัน มันก็เป็นที่มาของเวรและภัยเหมือนกัน ฉะนั้น ท่านจึงให้มีส่วนสำรวจระวัง ในหลักการ ท่านว่า

เย จิตตํ สญฺญเมสฺสนฺติ โมกฺขนฺติ มารพฺนฺธา

ตามดูจิตของตน ระวังจิตของตน

คนนั้นจะพ้นจากบ่วงของมาร

คำว่าบ่วงคือเครื่องผูกพัน คือการที่มึนแวม คือความเร่าร้อน อันนี้ก็ต้องมีสติ มีการกำหนดดู ท่านจึงอยู่ในรูปแบบของผู้ตื่น คำว่าผู้ตื่น เราเรียกว่า ‘พุทธะ’ จะเป็นพุทธะประเภทไหนก็ถือว่าเป็นส่วนสมบุรณ์ จะเป็นสัพพัญญุพุทธะ ปัจเจกพุทธะ สวากพุทธะ

ก็ล้วนแล้วแต่เป็นผู้มีส่วนเหมือนกับมีแสงสว่าง เอื้อ
อำนวยต่อการทำหน้าที่ เอื้ออำนวยต่อการเดินทาง
เพราะแสงสว่างนั้นมีส่วนให้ความสะดวก อันนี้ก็
ต้องคิดต้องนึกนะ ฉะนั้น บุพพจารย์จึงมักพูดเป็น
ความรู้สึกประเภทว่า

นตฺถิ ปญฺญาสมา อภา แสงสว่างเสมอด้วยปัญญาไม่มี

อันนี้ก็ต้องนึกต้องคิด ส่วนที่มันเป็นลักษณะที่เรียก
ว่าจิตใจที่สัมปยุตด้วยอกุศล คือบาปกรรมเหมือนน้ำ
มีสิ่งเจือปน หรือน้ำมันมีละออง ตะกอน มีส่วน
เจือปนก็เป็นน้ำไม่สะอาด จิตใจที่สัมปยุตด้วยอกุศล
มีอารมณ์ที่เร่าร้อน มีความวิตกกังวล มีอารมณ์ที่
ผันผวน ก็ย่อมมีการทำให้เกิดความรู้สึกเป็นที่มา
ของเวรภัย

ฉะนั้น เราก็ต้องนึกต้องคิด รู้จักกำหนด รู้จัก
ตามดูจิตระวางจิตของตน เพราะเราต้องเดินตามรอย

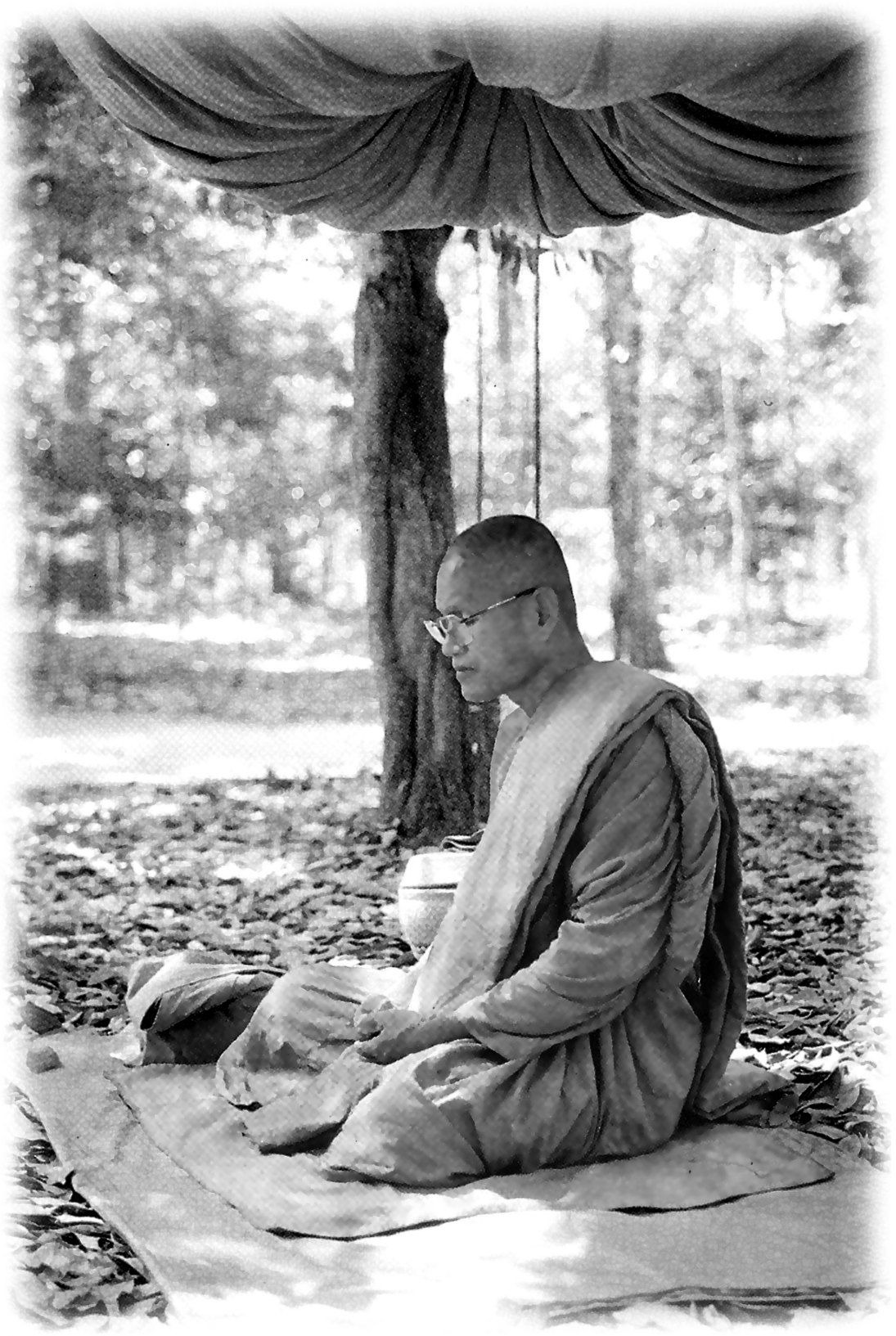
ของพระอริยเจ้า เดินตามรอยของพระยุคลบาท
ต้องอยู่ในรูปแบบของผู้ไม่ประมาทเป็นหลัก

จะมีส่วนเกี่ยวข้องกับสังคมอารมณฺ์ที่อยู่
รอบข้าง ก็ให้ถือว่ามันเป็นแต่สักว่าสภาพสิ่งแวดล้อม
ไม่ใช่เรา ไม่ใช่ของเรา เป็นแต่ส่วนหนึ่งของธรรม
เรียกว่า ‘โลกธรรม’ ทำนองนี้ ให้มันเกิดความรู้สึก
วาง ความรู้สึกปลง ถ้ารู้จักวาง รู้จักปลง รู้จักสลัดคืน
ท่านเรียกว่า รู้แจ้งซึ่งโลก จิตก็จะสงบอารมณฺ์ก็จะ
สบาย จะอยู่ในรูปแบบของความเป็นผู้ไม่มีเวรไม่มีภัย
แต่เป็นที่มาของมิตรภาพ เป็นที่มาของความเป็นผู้มี
ญาติอยู่ทุกหนทุกแห่ง ก็จะต่างไปจากส่วนที่เรียกว่า
กำหนดดู กำหนดรู้ ถือว่าเป็นสิ่งที่ควรให้การ
สรรเสริญ ให้มีการส่งเสริม เพราะการมีส่วนของ
การเป็นอยู่อย่างนี้ ท่านเรียกว่า การเป็นอยู่แบบ
ผู้ไม่ประมาท มันก็เป็นคุณความดี ฉะนั้น ในโอกาส
ซึ่งถือว่าเราอยู่ในสภาพที่เรียกว่าทรัพย์ากรมี
ศักยภาพ ก็ปรับปรุงส่งเสริม ไม่ใช่เป็นของเหลือวิสัย
ถ้าเป็นของเหลือวิสัย พระพุทธเจ้าคงไม่ชวนขวาย

คงไม่มีส่วนทุ่มเทเสียสละแนะนำสั่งสอน แต่ท่าน
บอกว่า ความเป็นมนุษย์นั้นมันมีส่วนประกอบอยู่
แล้ว จะอยู่ในระดับไหนท่านก็บอกว่ามันก็มีโอกาส
ได้เช่นกัน เหมือนกับไฟ ถ้าเราไม่เติมเชื้อมันก็ดับ
ถ้ามันดับมันก็เย็น เย็นเราก็มีส่วนมีความสุข อันนี้ก็
คล้าย ๆ กัน

ฉะนั้น ในโอกาสนี้ถือว่าเรามามีส่วนร่วม
งานเกี่ยวกับอายุวัฒนะ ก็ให้มันมีส่วนมีคุณเป็น
ประโยชน์เป็นอย่างไรก็ได้มีการกระทำในรูปแบบ
เรียกว่าทำในสิ่งที่มีส่วนมีคุณมีประโยชน์ มันจะได้
ทั้งประโยชน์ตนประโยชน์ผู้อื่นไปด้วย มันมีส่วน
อย่างนี้ อันนี้ก็ต้องเข้าใจในฐานะที่เราเป็นส่วนหนึ่ง
ที่ถือว่ามีโอกาสก็ส่งเสริมการปฏิบัติกัน อย่าถือว่า
มันไม่มี มันมีส่วนมีอยู่ ไม่ฉะนั้นท่านไม่ทุ่มเท ไม่มี
ส่วนส่งเสริม และก็มีส่วนรักษาจรรโลงกันมา ก็เห็น
ว่ามันเป็นส่วนหนึ่งของความดีที่มนุษย์ควรจะได้ ที่
เราเรียกว่า ‘อริยธรรม’ คือธรรมอันยิ่งของความเป็น
มนุษย์ เรียกว่า ‘วิมุตติ’ ทำนองนี้ คือพ้นไปแล้วจาก
สิ่งที่เป็นข้าศึก มันก็เป็นโอกาส มีโอกาสทำนองนี้

ฉะนั้น วันนี้เหตุที่เราได้มีส่วนร่วมมาร่วม อาตมาก็
ขออนุโมทนาในกุศลเจตนาเสียสละภาระหน้าที่ มา
รวมกัน พบปะกัน สร้างคุณความดีร่วมกัน มามีส่วน
ทำให้สังคมเรานั้น มีส่วนของคุณงามความดีที่เรียกว่ามี
ความสุข และก็ขออำนาจคุณงามความดีบารมีธรรม
ที่พวกเราทั้งหลายได้มีส่วนบำเพ็ญกันก็ดี จงรวมกัน
มาเป็นตบะเดชะ ตลอดถึงคุณงามความดีอันเป็น
ส่วนหนึ่งของคุณพระศรีรัตนตรัย จงมีส่วนเป็น
ตบะเดชะคุ้มครอง ให้พวกเราทั้งหลายเป็นผู้มีความ
เจริญในธรรม นำให้เกิดสันติสุขวิมุตติธรรมถ้วนหน้า
วันนี้ให้ข้อคิดมาก็พอสมควรแก่กาลเวลา ก็ขอ
อนุโมทนา ณ โอกาสนี้ด้วย



พระเทพวชิรญาณ (เลี่ยม จิตตมโม)

- สถานะเดิม ชื่อ เลี่ยม นามสกุล จันทำ เกิดที่อำเภออุทุมพรพิสัย จังหวัดศรีสะเกษ เมื่อวันที่ ๕ พฤศจิกายน พ.ศ. ๒๔๘๔
- บรรพชา เมื่อวันที่ ๒๘ พฤษภาคม พ.ศ. ๒๕๐๓ ณ วัดบ้านโคกจาน ตำบลทุ่งไชย อำเภออุทุมพรพิสัย จังหวัดศรีสะเกษ
- อุปสมบท เมื่อวันที่ ๒๒ เมษายน พ.ศ. ๒๕๐๔ ณ วัดบ้านโคกจาน พระครูถาวรชัยเขต เป็นพระอุปัชฌาย์
พระทีปย์ เป็นพระกรรมวาจาจารย์
พระจันลา ปญญาโก เป็นพระอนุสาวนาจารย์
- พ.ศ. ๒๕๑๒ เดินทางไปถวายตัวเป็นศิษย์พระโพธิญาณเถร (ชา สุภทฺโท) วัดหนองป่าพง อำเภอวารินชำราบ จังหวัดอุบลราชธานี
- พ.ศ. ๒๕๓๗ ได้รับการแต่งตั้งเป็นเจ้าอาวาสวัดหนองป่าพง
- พ.ศ. ๒๕๔๔ ได้รับพระราชทานสัญญาบัตรตั้งสมณศักดิ์ เป็นพระราชาคณะชั้นสามัญยก ที่ “พระวิสุทธิสังวรเถร”
จาก พระบาทสมเด็จพระปรมินทรมหาภูมิพลอดุลยเดช*
ในวันที่ ๕ ธันวาคม พ.ศ. ๒๕๔๔
- พ.ศ. ๒๕๔๙ ได้รับพระราชทานสัญญาบัตรตั้งสมณศักดิ์ เป็นพระราชาคณะชั้นราช ที่ “พระราชภาวนาวิกรม”
จาก พระบาทสมเด็จพระปรมินทรมหาภูมิพลอดุลยเดช*
ในวันที่ ๙ มิถุนายน พ.ศ. ๒๕๔๙
- พ.ศ. ๒๕๖๔ ได้รับพระราชทานสัญญาบัตรตั้งสมณศักดิ์ เป็นพระราชาคณะชั้นเทพ ที่ “พระเทพวชิรญาณ”
จาก พระบาทสมเด็จพระปรเมนทรรามาธิบดีศรีสินทรมหาวชิราลงกรณพระวชิรเกล้าเจ้าอยู่หัว
ในวันที่ ๓๐ มีนาคม พ.ศ. ๒๕๖๔

* พระราชอิสริยยศในขณะนั้น



